

L'Orangerie remercie chaleureusement pour leur soutien et leur collaboration :

L'Etat de Genève et plus particulièrement son Département de la Cohésion Sociale.

La Ville de Genève et plus spécifiquement le Département de la Cohésion Sociale et de la Solidarité.

L'ensemble de nos clients.

Les Communes Genevoises et plus particulièrement :
Jussy, Vandoeuvres, Veyrier, Versoix, Lancy
Aire la ville, Thônex, Choulex, Meinier,
Bellevue, Meyrin, Russin, Plan-les-Ouates
Troinex

Ainsi que nos partenaires : CAPAS, Hospice Général,
1ère Ligne, Argos, Bateau Genève, Après-Ge, Partage,
Insertion Genève, Itopie

Site internet:



Entreprise d'Insertion l'Orangerie
Rue de l'Orangerie 26
1202 Genève
022 734 22 33
info@lorangerie.ch
www.lorangerie.ch

Coordonnées bancaires :
BCGE : IBAN CH70 0078 8000 T320 7747 5



Rapport d'activité



2025

Mot du président

2025 a été une année à la fois de transition et de célébration.

Dans un contexte de changement, l'engagement de l'équipe a été déterminant pour assurer la continuité des activités, marqué par le départ du responsable du secteur jardin en juin et l'arrivée d'une nouvelle personne en novembre.

L'audit du SAI, désormais clôturé, marque une étape importante. Il ouvre des perspectives concrètes, notamment à travers un travail de renforcement de la structure et de l'organisation de la cogestion. Ce projet a bénéficié du soutien de l'OAIS, qui nous a autorisés à allouer la part du résultat à restituer à l'État à cette démarche, contribuant ainsi à inscrire l'Orangerie dans une dynamique d'amélioration continue.

La célébration des 40 ans a constitué un moment fort de l'année. Par sa qualité, sa taille et la diversité des personnes présentes, elle a reflété ce qui fait l'essence de l'Orangerie : un lieu profondément humain, ancré dans la proximité, ouvert à toutes et tous, et résolument inclusif.

Cet anniversaire a également été l'occasion de mesurer le chemin parcouru et de réaffirmer la pertinence de notre mission. Dans la continuité de notre action, nous poursuivons ainsi notre engagement à accompagner, de manière individualisée, des personnes éloignées du marché de l'emploi vers une réintégration sociale et professionnelle durable.

La pérennité et la vitalité de l'Orangerie reposent sur l'engagement de nos partenaires institutionnels, de nos clients, des personnes en insertion, des employés de production, de l'équipe encadrante et des membres du comité. Je les remercie toutes et tous très chaleureusement.

Xavier DELFOSSE

Mot d'un participant

Je remercie beaucoup toute l'équipe de l'Orangerie.

Grâce à vous, j'ai appris beaucoup de choses. J'ai découvert des nouveaux amis et des personnes qui m'ont accueilli avec respect et gentillesse.

Je suis très heureux d'avoir trouvé cet endroit, car il m'a permis de retrouver un rythme de vie et une énergie que j'avais perdu depuis longtemps.

Je tiens à remercier particulièrement les encadrants et toute l'équipe qui travaillent avec patience et solidarité.

Chaque jour passé ici m'a donné de l'expérience, du courage et de l'espoir pour l'avenir.

Je souhaite que l'Orangerie continue longtemps son travail, afin que d'autres personnes comme moi puissent aussi en profiter et reprendre confiance en elles.

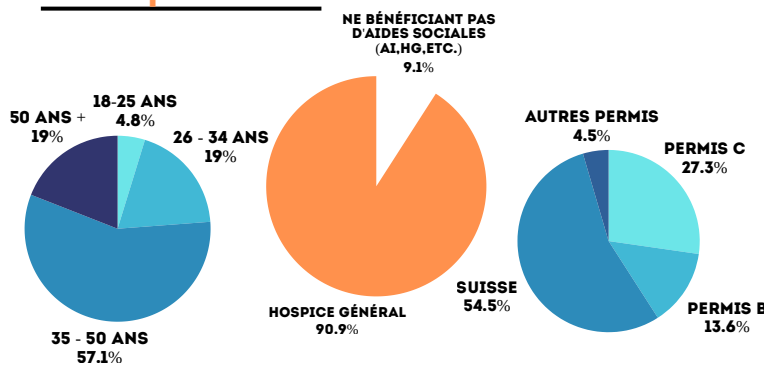
Encore une fois, merci infiniment à l'Orangerie et à toute son équipe !

Je ne vous oublierai jamais.

Avec respect.

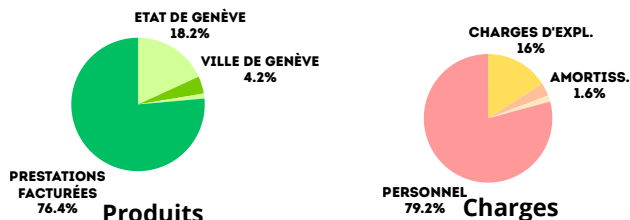
Simon S.

Participants 2025



Finances

Grâce au soutien de nos clients soutenant l'Association, de l'Etat de Genève et des Communes Genevoises, la situation financière de l'Orangerie est stable et saine.



Produits		Charges	
Canton de Genève	236'939	Personnel	990'508
Ville de Genève	54'857	Charges d'exploitation	199'753
Dons Communes	15'600	Frais d'entretien	40'634
Cotisations Membres	300	Amortissements	20'029
Prestations facturées	996'625	Charges financières	236
Autres	148	Autres	13'375
TOTAL	1'303'839	TOTAL	1'264'534

Les comptes complets 2025 peuvent être demandés directement à l'Association

Accompagnement social

L'accompagnement social constitue un axe central de l'action de l'Orangerie. Il repose sur une approche responsabilisante, dans laquelle chaque participant est reconnu comme acteur de son parcours de réinsertion, tant sur le plan professionnel que personnel.

Un suivi individualisé est assuré avec un membre référent de l'équipe. Ces entretiens permettent de définir des objectifs concrets, d'évaluer l'évolution des situations et d'ajuster les axes d'accompagnement.

Les problématiques rencontrées par les participants sont multiples (endettement, démarches administratives, santé, isolement social). L'accompagnement proposé vise une stabilisation durable des situations, en favorisant une reprise progressive d'autonomie sur une période de 6 à 12 mois.

Collaboration

L'Orangerie s'inscrit pleinement dans le dispositif d'insertion du canton de Genève, en collaboration étroite avec les acteurs du réseau social.

La structure travaille en partenariat régulier avec l'Hospice Général en proposant des mesures d'insertion à ses bénéficiaires.

Elle participe également à différents espaces de coordination, tels que : CAPAS, Insertion Genève et le Stamm, afin de rester en lien avec les évolutions du secteur et les enjeux socio-économiques impactant les participants.

Dans une logique d'accompagnement individualisé, des collaborations spécifiques sont également développées en fonction des besoins des participants, notamment avec des structures telles que la Fondation Phénix et le CAAP Grand-Pré.

Bilan fin de mesure

En 2025, l'Orangerie a accueilli 22 participants au sein de ses dispositifs d'insertion. Parmi eux, 10 personnes ont terminé leur mesure ou ont quitté la structure de manière anticipée, notamment en raison d'un accès à une opportunité sur le premier marché de l'emploi.

Parmi ces sorties, 3 participants (30 %) répondent aux critères de réinsertion professionnelle directe :

- Une personne a intégré une entreprise de vitrerie ;
- Une personne a validé la première étape de ses examens d'apprentissage ;
- Une personne a été engagée au sein de l'Orangerie en tant qu'employé de production dans le secteur voirie, dans le cadre d'un remplacement de longue durée avec perspective d'engagement en 2026.

4 participants (40 %) se sont orientés vers des dispositifs adaptés à leur situation

- Intégration dans une mesure Intégra de l'OSEO ;
- Entrée dans un préapprentissage via le programme PAI ;
- Poursuite du parcours dans une mesure de l'Hospice Général (Comète Skills) ;
- Reconnaissance d'un droit à l'Al.

Trois participants ne présentaient pas, à ce stade, les conditions nécessaires à une reprise d'activité professionnelle, tandis qu'une personne a interrompu sa mesure avant son terme. À la fin de l'année 2025, 11 participants étaient toujours en cours de suivi à l'Orangerie.

Il est à noter que 4 personnes n'ont pas été intégrées dans les statistiques, leur présence ayant été inférieure à un mois. Parmi elles, une personne a rapidement accédé à un emploi à sa sortie de détention, tandis que les autres ont rencontré des difficultés importantes à s'inscrire dans un cadre d'activité régulier.

Les sorties/activités

L'Orangerie accorde une attention particulière au renforcement du lien social, considéré comme un levier essentiel d'insertion. À ce titre, des activités collectives sont proposées en dehors du cadre strict du travail.

Durant l'année écoulée, les activités ont été limitées en raison d'un changement au sein de l'équipe.

Néanmoins, une sortie karting ainsi qu'un repas de fin d'année ont pu être organisés, contribuant à maintenir une dynamique de groupe positive.



Par ailleurs, un repas collectif est proposé chaque mardi midi, préparé par la cuisinière de la structure. Ce temps informel favorise les échanges, la cohésion et le développement de compétences sociales.

En période estivale, des barbecues sont régulièrement organisés dans le jardin de l'Orangerie. Ces moments conviviaux rencontrent une forte adhésion et participent activement à la création d'un cadre sécurisant et inclusif.



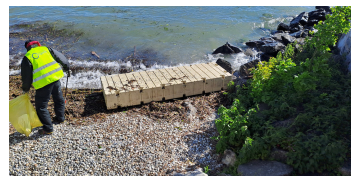
Secteurs d'activités

L'Orangerie propose trois secteurs d'activité, conçus comme des supports concrets de réinsertion professionnelle,

ils permettent à la fois de retravailler des bases de savoir-être (réveil, planning), ainsi que d'acquérir de nouvelles compétences et une qualité de travail attendue sur le marché du travail.

Voirie

Secteur principal de la structure, la voirie constitue une étape d'entrée pour l'ensemble des participants. Elle permet l'acquisition des fondamentaux du savoir-être professionnel : respect des horaires, régularité, compréhension des consignes, travail en équipe et organisation du travail. Ce cadre structurant favorise la remobilisation et prépare l'accès au premier marché de l'emploi.



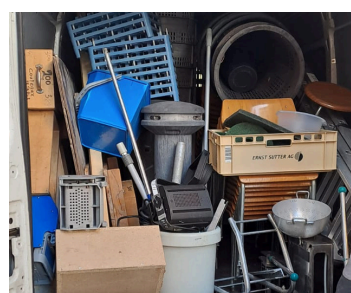
Jardin

Le secteur jardin permet le développement de compétences techniques spécifiques (tonte, taille, désherbage, plantation, entretien). Il offre une première expérience dans le domaine horticole et constitue un espace de validation de projet professionnel, notamment en vue d'une formation ou d'un emploi comme aide-jardinier.



Débarras

Ce secteur regroupe des activités de manutention variées, réalisées en partenariat avec des institutions genevoises (crèches, EMS, structures publiques). Les participants interviennent dans des contextes diversifiés : évacuation d'encombrants, installations, manutention pour des institutions comme l'Hospice Général. Ces activités permettent de développer des compétences techniques, relationnelles et organisationnelles, tout en intégrant des exigences en matière de sécurité et de responsabilité, notamment dans des environnements sensibles.



Exemples de situation

Un participant est arrivé pour une première expérience professionnelle en Suisse. Venant d'Afghanistan, il avait uniquement travaillé pour sa famille et pour l'armée dans son pays d'origine. Cette expérience a été très utile pour se confronter au monde du travail en Suisse et avoir des repères. Il a pu réfléchir à un projet professionnel et après 6 mois à l'Orangerie, intégrer le programme PAI qui offre des perspectives de formation pour les personnes migrantes. Nous saluons le parcours effectué par cette personne et sommes heureux d'avoir pu être une première étape dans son insertion socio-professionnelle.

L'Orangerie a fêté ses 40 ans

En septembre 2025, l'Orangerie a célébré ses 40 ans d'existence. Cet anniversaire représente la nécessité et la pertinence d'un dispositif d'insertion de proximité, ancré dans la durée et au service des publics les plus éloignés de l'emploi.

Plus d'une centaine de personnes ont participé à cet événement, réunissant anciens et actuels encadrants, membres de l'association et du comité, participants des mesures d'insertion ainsi que des habitant(e)s du quartier. Cette diversité de présence illustre la portée collective du projet de l'Orangerie et son inscription dans le tissu social genevois.

La journée, animée par des food-truck, la compagnie musicale Revuelta, ainsi qu'un ancien participant musicien tzigane, s'est déroulée dans une atmosphère chaleureuse et inclusive. Au-delà du caractère festif, ce moment a permis de rendre visibles des parcours souvent marqués par la précarité et les ruptures, mais aussi les dynamiques de reconstruction rendues possibles par un accompagnement adapté.

Cet anniversaire met en évidence un constat central : depuis 40 ans, l'Orangerie répond à un besoin structurel, en offrant un espace de remobilisation pour des personnes durablement éloignées du marché du travail. Dans un contexte où les exigences du premier marché de l'emploi tendent à s'intensifier, l'existence de dispositifs intermédiaires comme le nôtre demeure essentielle.

Nous adressons nos remerciements à l'ensemble des personnes — membres de l'association, comité, équipe encadrante, employés de production, participants en insertion, partenaires institutionnels et clients — qui, depuis quatre décennies, contribuent à faire vivre l'Orangerie et à porter une vision inclusive de la société.

